

# NINA Rapport 103

## Konsekvensutredning av Forsvarets virksomhet

I forbindelse med verneplan for Sjørdalen-Isdalen i Bardu kommune

Oddgeir Andersen



LAGSPILL



ENTUSIASME



INTEGRITET



KVALITET

Samarbeid og kunnskap for framtidens miljøløsninger

## **NINAs publikasjoner**

### **NINA Rapport**

Dette er en ny, elektronisk serie fra 2005 som erstatter de tidligere seriene NINA Fagrapport, NINA Oppdragsmelding og NINA Project Report. Normalt er dette NINAs rapportering til oppdragsgiver etter gjennomført forsknings-, overvåkings- eller utredningsarbeid. I tillegg vil serien favne mye av instituttets øvrige rapportering, for eksempel fra seminarer og konferanser, resultater av eget forsknings- og utredningsarbeid og litteraturstudier. NINA Rapport kan også utgis på annet språk når det er hensiktsmessig.

### **NINA Temahefte**

Som navnet angir behandler temaheftene spesielle emner. Heftene utarbeides etter behov og serien favner svært vidt; fra systematiske bestemmelsesnøkler til informasjon om viktige problemstillinger i samfunnet. NINA Temahefte gis vanligvis en populærvitenskapelig form med mer vekt på illustrasjoner enn NINA Rapport.

### **NINA Fakta**

Faktaarkene har som mål å gjøre NINAs forskningsresultater raskt og enkelt tilgjengelig for et større publikum. De sendes til presse, ideelle organisasjoner, naturforvaltningen på ulike nivå, politikere og andre spesielt interesserte. Faktaarkene gir en kort framstilling av noen av våre viktigste forskningstema.

### **Annen publisering**

I tillegg til rapporteringen i NINAs egne serier publiserer instituttets ansatte en stor del av sine vitenskapelige resultater i internasjonale journaler, populærfaglige bøker og tidsskrifter.

**Norsk institutt for naturforskning**

## Konsekvensutredning av Forsvarets virksomhet

- I forbindelse med verneplan for Sjørdalen-  
Isdalen i Bardu kommune

Oddgeir Andersen

Andersen, O. 2006. Konsekvensutredning av Forsvarets virksomhet. I forbindelse med verneplan for Sør-dalen-Isdalen i Bardu kommune. NINA rapport nr. 103: 25 pp.

Lillehammer, 16. januar 2006

ISSN: 1504-3312

ISBN: 82-426-1649-3

RETTIGHETSHAVER

© Norsk institutt for naturforskning

Publikasjonen kan siteres fritt med kildeangivelse

TILGJENGELIGHET

[Åpen]

PUBLISERINGSTYPE

Digitalt dokument (pdf)

REDAKSJON

Oddgeir Andersen

KVALITETSSIKRET AV

Øystein Aas

ANSVARLIG SIGNATUR

Forskningssjef Trond Taugbøl (sign.)

OPPDRAGSGIVER(E)

Fylkesmannen i Troms

KONTAKTPERSON(ER) HOS OPPDRAGSGIVER

Heidi Marie Gabler

FORSIDEBILDE

Forsvaret

NØKKEWORD

Naturvern, konsekvensutredning, nasjonalpark, verneforslag

KEY WORDS

Nature Conservation, Environmental impact assessment, National Park, Protection proposal

KONTAKTOPPLYSNINGER

**NINA Trondheim**

NO-7485 Trondheim  
Telefon: 73 80 14 00  
Telefaks: 73 80 14 01

**NINA Oslo**

Postboks 736 Sentrum  
NO-0105 Oslo  
Telefon: 73 80 14 00  
Telefaks: 22 33 11 01

**NINA Tromsø**

Polarmiljøsentret  
NO-9296 Tromsø  
Telefon: 77 75 04 00  
Telefaks: 77 75 04 01

**NINA Lillehammer**

Fakkeltgården  
NO-2624 Lillehammer  
Telefon: 73 80 14 00  
Telefaks: 61 22 22 15

<http://www.nina.no>

## Sammendrag

Andersen, O. 2006. Konsekvensutredning av Forsvarets virksomhet. I forbindelse med verneplan for Sør-dalen-Isdalen i Bardu kommune. NINA Rapport nr. 103: 25 pp.

Fylkesmannen i Troms meldte oppstart av planarbeid med en ny nasjonalpark i Bardu kommune, Sør-dalen-Isdalen nasjonalpark i juni 2004. I forbindelse med melding om oppstart mottok FM et innspill fra Bardu kommune som gikk ut på å utvide det foreslåtte verneområdet til å omfatte arealene sør for Altevann mot riksgrensen (alt. 2).

Utredningsområdet for vern ved alternativ 1 er til sammen 240 km<sup>2</sup>. Utredningsområdet for vern ved alternativ 2 er 660 km<sup>2</sup>. Alt arealet er statlig grunn og Statskog SF er grunneier. Forsvaret har avtale med Statskog om leie av snøskutertrase i utredningsområdet for vern (alt. 2).

Den eksisterende luftmilitære aktiviteten i forbindelse med Setermoen skytefelt er ikke i konflikt med forslaget til ny nasjonalpark, under forutsetning om at det ikke medfører endringer i forhold til den beskaffenhet og bruk som skytefeltet har i dag. Annen ferdsel (motorisert og til fots/på ski) vil kunne bli berørt, alt etter hvordan vernebestemmelsene blir utformet.

### Konsekvensvurdering

0-alternativet vil ikke medføre noen konsekvenser for dagens bruk av området. Mest sannsynlig vil utviklingen gå i retning av en stabil aktivitet fra Forsvarets side, slik den er i dag. I fremtiden vurderer man at det kan bli innført våpensystem som gir behov for lengre skyteavstander og større sikkerhetssoner. Øvelser vil muligens kunne forekomme hyppigere, men med færre personer som deltar hver gang.

Alternativ 1 vil medføre små negativ konsekvenser (forutsatt lavflygingsforbud) når det gjelder lavflyging med jagerfly eller propellfly, små negative konsekvenser når det gjelder muligheter for å lande med helikopter og middels store negativ konsekvenser når det gjelder ferdsel og bruk av motorkjøretøy på bakken (snøskuter og beltevogn).

Alternativ 2 vil medføre små negative konsekvenser (forutsatt lavflygingsforbud) når det gjelder lavflyging, middels store negative konsekvenser når det gjelder muligheter for å lande med helikopter og store negative konsekvenser når det gjelder ferdsel og bruk av motorkjøretøy på bakken (snøskuter og beltevogn), fordi det er et større areal som blir berørt av et eventuelt vern.

### Anbefaling av vernealternativ

Det er en større del av Forsvarets aktivitet som blir berørt ved valg av alternativ 2 enn ved valg av alternativ 1, derfor blir de negative konsekvensene større ved valg av alt. 2. Dersom vernebestemmelsene åpner for at Forsvaret kan videreføre sin aktivitet, på samme måte som i dag når det gjelder ferdsel, motorferdsel på vinterføre, spiller det mindre rolle hvilke vernealternativ som velges.

## **Avbøtende tiltak**

1. Vernebestemmelsene bør tillate motorferdsel på vinterføre knyttet opp mot Forsvarets øvingsvirksomhet, og at lavflyging under 300 m kan tillates. Dette vil reduseres de negative virkningene av et vern på forsvarets aktivitet i stor grad. Dersom disse tillemplingene gjøres, er det av mindre betydning om alt.1 eller alt. 2 velges.
2. Forsvaret har under øvelser vanligvis personell som forflytter seg til fots eller på ski utenfor løypene. I de tilfeller det er nødvendig å hente ut skadd personell, må forvaltningsmyndighetene være oppmerksom på at det ikke er uvanlig at sikkerhetskjøretøyene må ta med personer med lettere skader. I disse tilfellene kjører man utenfor godkjent løype, og det er viktig at forvaltningsmyndighetene gjennom utformingen av vernebestemmelsene legger til rette for at dette fortsatt blir mulig i en framtidig nasjonalpark.
3. Forvaltningsplanen for området bør legge opp til rutiner som gjør at Forsvaret ikke trenger å søke om tillatelse for hver enkelt programmerte øvelse som skal foregå i området. Ett alternativ kan være at Forsvaret sender inn en samlet årlig søknad, som følger en fastsatt øvingsplan.

Oddgeir Andersen,  
Fakkeldgården, 2624 Lillehammer.  
E-post: [oan@nina.no](mailto: oan@nina.no)

# Innhold

<b>1 Innledning</b> .....	<b>7</b>
<b>2 Metode</b> .....	<b>9</b>
<b>3 Dagens bruksverdi og vurdering av 0-alternativet</b> .....	<b>12</b>
3.1 Forsvarets bruk av området i dag.....	12
3.1.1 Øvelser og trening på bakken (ferdsel og motorferdsel).....	12
3.1.2 Bruk av luftfartøy .....	14
3.1.3 Langdistanseskyting .....	15
3.2 Oppsummering av verdisettingen.....	15
<b>4 Fremtidig bruk /-potensiale for Forsvaret</b> .....	<b>15</b>
4.1 Militær luftfart .....	16
4.2 Overskyting/Langdistanseskyting.....	16
<b>5 Virkninger og konsekvenser av verneforslagene</b> .....	<b>17</b>
5.1 Konsekvenser av vern generelt.....	17
5.2 Verneforskriftene.....	17
5.2.1 Begrepsavklaringer.....	17
5.2.2 Verneforskriftene .....	17
5.3 Alternativ 1 .....	19
5.4 Alternativ 2 .....	21
<b>6 Oppsummering av konsekvenser</b> .....	<b>22</b>
6.1 0-alternativet .....	22
6.2 Alternativ 1 .....	22
6.3 Alternativ 2 .....	22
6.4 Anbefaling av vernealternativ .....	23
<b>7 Forslag til avbøtende tiltak</b> .....	<b>24</b>
<b>8 Referanser</b> .....	<b>25</b>

## Forord

Rapporten beskriver dagens bruk for Forsvaret og konsekvenser av Fylkesmannens forslag til verneområder og vernebestemmelser i forbindelse med verneplan for området kalt Sørørdalen-Isdalen i Bardu kommune, Troms. Vi har lagt vekt på å lage rapporten så kortfattet og konkret som mulig, uten at det skal gå ut over detaljeringsgraden i beskrivelsen av bruk og drøfting av konsekvenser ved et eventuelt vern. I forbindelse med verneplanprosesser blir det gjerne nok dokumentasjon å forholde seg til for forvaltningsmyndighetene. Vår tanke har vært at denne rapporten skal være så konkret og anvendbar som mulig for oppdragsgiver i den videre verneprosessen.

Utredningene ønsker å takke Forsvaret ved Troms Garnison og Forsvarsbygg for velvillig assistanse og hjelp underveis i arbeidet med konsekvensutredningen. Spesielt vil vi nevne Åshild Slåttå Watn i Forsvarsbygg og miljøvernoffiser Ove Andreassen ved Troms Garnison for svært god bistand underveis i arbeidet.

Utredningene ønsker også å takke Fylkesmannen i Troms for at Norsk institutt for naturforskning ble tildelt dette oppdraget.

Lillehammer, 16. Januar 2006.

Oddgeir Andersen  
Prosjektleder



# 1 Innledning

Fylkesmannen i Troms meldte oppstart av planarbeid med en ny nasjonalpark i Bardu kommune, Sør-dalen-Isdalen nasjonalpark i juni 2004 på grunnlag av St.meld. nr. 62 (91-92) "Ny landsplan for nasjonalparker og andre større verneområder i Norge. I Stortingsmeldingen foreslås det opprettelse av en nasjonalpark på 240 km<sup>2</sup>, i hovedsak på statsgrunn, med indre deler av Sør-dalen og Isdalen samt fjellområdene rundt inn til svenskegrensen.

I forbindelse med melding om oppstart med å utrede konsekvensene av et eventuelt vern i området ved Sør-dalen-Isdalen (alternativ 1) mottok FM et innspill fra Bardu kommune som gikk ut på å utvide dette området til å omfatte arealene sør for Altevann mot riksgrensen (alt. 2). De områdene som foreslås vernet vil heretter omtales som *utredningsområdet for vern*, eller alternativ 1 og 2. Utredningstemaet som her blir rapportert har vurdert den militære virksomheten innenfor grensene til *utredningsområde for vern*, sett i sammenheng med aktiviteten ved Setermoen skytefelt, i tilgrensende områder til utredningsområdet for vern.

Utredningsområdet for vern ved alternativ 1 er til sammen 240 km<sup>2</sup> stort. Utredningsområdet for vern ved alternativ 2 er 660 km<sup>2</sup>. Alt arealet er statlig grunn og Statskog SF er grunneier. Forsvaret har avtale med Statskog om leie av snøskutertrase i utredningsområdet for vern (alt. 2).

Landskapet i utredningsområdet for vern er storslått og variert, og er av de mer villmarkspregede områdene i indre Troms. Utredningsområdet er svært mye brukt til småviltjakt og fritidsfiske, spesielt de østlige deler av utredningsområdet.

Det er få tekniske inngrep i utredningsområdet for vern. Enkelte hytteområder finnes på begge sider av Altevann, i de vestlige områdene av Altevann (ved demningen). Forsvaret har tre velferdshytter lengst øst ved vannet. Det går en kraftlinje som følger riksgrensen og en enkel kraftlinje langs Altevannet.

Utredningsprogrammet beskriver hva konsekvensutredningen skal svare på. Dette er:

*- Utredningen skal beskrive Forsvarets virksomhet som drives i dag i utredningsområdet og tilgrensende områder som det er naturlig å ta med i denne sammenheng.*

*-Utredningen skal kort vurdere konsekvensene av vernealternativ 1, 2 og 0-alternativet for Forsvaret i området. Her skal det legges vekt på konsekvensene av en eventuell endring i bruken av området som følge av et vern. Hvis det knytter seg spesielle konsekvenser til avgrensede områder skal dette belyses.*

*-Utredningen skal foreslå avbøtende tiltak i forhold til de negative konsekvensene som kommer fram i pkt 2.*



**Bilde 1.** Etterrettingsbataljonen på øvelse.  
Kilde: www.mil.no.

**Forsvaret**

Norsk forsvars- og sikkerhetspolitikk definerer rammene for Forsvarets virksomhet, jf. St prp nr 42 (2003-2004). Som en viktig del av moderniseringsprosessen er Forsvaret i ferd med å effektivisere og kraftsamle sin fredsorganisasjon. For Hæren etableres kraftsamlingsområdene hovedsakelig ved Troms Garnison og Østerdalen Garnison. Her etableres utdanningssentra i tilknytning til fire større skyte- og øvingsfelt. Samtidig frigis betydelige arealer og bygningsmasse for sivile formål i andre deler av landet.

De viktigste skyte- og øvingsfeltene for Hæren er tilknyttet leirene Porsangmoen, Bardufoss, Setermoen, Skjold og Rena. Nærheten til skyte- og øvingsfelt har vært en viktig grunn til at dette er blitt satsningsområder for Hæren. I alle disse områdene vil det i framtiden være behov for modernisering og oppgradering av skyte- og øvingsfeltene i form av justert bruk, tidsriktig infrastruktur og sikkerhetssoner iht. nytt materiell.

Avdelinger på Setermoen er sanitetsbataljonen, artilleribataljonen, panserbataljonen, og etterretningsbataljonen, totalt ca. 1500 mann. Disse avdelingene, samt enkelte utenlandske avdelinger benytter deler av utredningsområdet for vern til trening og øvelser.

## 2 Metode

Konsekvensutredningen er utarbeidet på grunnlag av eksisterende dokumentasjon om bruken av området, gitt av brukerne selv. Det er gjennomført intervjuer med representanter fra Forsvaret og Forsvarsbygg. I tillegg er det gjennomført en kort befaring (9. september) i områdene som benyttes av forsvaret inne utredningsområdet for vern (alternativ 1 og 2).

Metodikken er basert på en "standardisert" og systematisk prosedyre for å gjøre analyser, konklusjoner og anbefalinger mer objektive, lettere å forstå og lettere å etterprøve. Metodikken er beskrevet i Statens vegvesens håndbok 140 (1995) og DN håndbok nr 18-2001 (om friluftsliv). En viktig del av en konsekvensutredning er å fremstille 0-alternativet, så detaljert som mulig. Dette innebærer å utrede hvilke muligheter og eventuelt begrensninger som allerede gjelder innenfor det foreslåtte verneområdet, i forhold til Forsvarets bruk av området.

### Verdi

Det første trinnet i konsekvensvurderingen er å beskrive og vurdere temaets status og forutsetninger innenfor det planlagte utredningsområdet for vern. Fastsettelsen av "verdi" er så langt som mulig basert på dagens bruk og behov uttrykt ved konkrete planer for fremtidig utvikling og sannsynligheten for å kunne realisere disse innenfor dagens forvaltningspraksis, det vil si i et område uten vern. Verdien fastsettes langs en skala som spenner fra *liten verdi* til *svært stor verdi* (fig. 1).

Verdisettingen etter skalaen vist i **figur 1** bygger på flere forhold. Hvor mye området er i bruk gjennom året, og til hvilke perioder av året det er i bruk. Hvilke egenskaper et gitt område har til ulike formål, samt hvilke behov aktørene har for å bruke nettopp dette området er av betydning. Behovet vurderes ut i fra omfanget på aktivitetene og etterspørsel fra andre aktører i regionen/området. Videre vil tilgjengeligheten til området og den infrastrukturen som aktørene eventuelt har i utredningsområdet være av betydning.

Verdivurdering			
Liten	Middels	Stor	Svært stor

**Figur 1.** Skala for verdivurdering

Verdivurderinger skal gjennomføres på flere nivåer. Det er vurdert hvor viktig skytefeltet og utredningsområdet for vern er for forsvaret og andre brukergrupper som faller inn under dette utredningstema på nasjonalt, regionalt og lokalt nivå etter kriterier angitt i **tabell 1**.

**Tabell 1.** Verdisettingskriterer på nasjonalt-, regionalt- og lokalt nivå.

Nivå	Kriterie
Nasjonalt verdi	Avstanden/reisetiden for eksisterende eller potensielle brukere (avdelinger/organisasjoner) er så lang at oppholdstiden for å bruke området/skytefeltet bør være flere dager.
Regional verdi	Avstanden/reisetiden for eksisterende/potensielle brukere (avdelinger/organisasjoner) er ikke lengre enn at den aksepteres for en hel dags opphold.
Lokal verdi	Kort avstand fra eksisterende militæranlegg/-leirer eller for andre brukere

Klassifisering av verdi, virkning og konsekvenser er basert på Håndbok 140 til Statens vegvesen, og DN sin håndbok nr. 18-2001, men tilpasset til forsvaret. For å klassifisere og rangere

mild og streng forskrift sin påvirkning på utredningstemaet, har vi benyttet metodikken som beskrevet over i forhold til ulike former for aktivitet som påvirkes av de foreslåtte verneforskriftene

### Virkning

Neste trinn i prosessen består i å beskrive og vurdere type og omfang av mulige virkninger (effekter på bruken) hvis det vedtas et vern, uttrykt gjennom vernebestemmelsene som her legges til grunn. Tiltakets virkninger blir bl.a. vurdert ut fra omfang av eksisterende aktiviteter og sannsynligheten for at endringer i bruk eller bruksmuligheter for Forsvaret og annen operativ virksomhet skal oppstå, etter hvilke vernebestemmelser som velges. Tiltakets samlede virkning blir vurdert langs en skala fra *Svært stor negativ* til *Svært stor positiv* (eksempel i **tab. 2**).

**Tabell 2.** Skala for vurdering av tiltakets virkning for utredningstemaet.

Virkninger	Kriterier
Svært stor negativ	Den totale bruken forventes å bli redusert svært mye i forhold til dagens nivå, eller mulighetene for å drive slik aktivitet blir svært mye redusert, eller området verdi for framtidig bruk blir redusert svært mye.
Stor negativ virkning	Den totale bruken forventes å bli vesentlig redusert i forhold til dagens nivå, eller mulighetene for å drive slik aktivitet blir vesentlig redusert, eller området verdi for framtidig bruk blir vesentlig redusert.
Middeles negativ virkning	Den totale bruken forventes å bli merkbart redusert i forhold til dagens nivå, eller mulighetene for å drive slik aktivitet blir merkbart redusert, eller området verdi for framtidig bruk blir merkbart redusert.
Liten negativ	Den totale bruken forventes å bli litt redusert i forhold til dagens nivå, eller mulighetene for å drive slik aktivitet blir litt redusert, eller området verdi for framtidig bruk blir litt redusert.
Ingen/ubetydelig	Tiltaket har ingen/ubetydelige virkninger på dagens eller framtidig aktivitet
Liten positiv	Tiltaket bør ha små positive virkninger for dagens eller framtidig aktivitet i området
Middels positive	Tiltaket bør ha middels positive virkninger for dagens eller framtidig aktivitet i området
Store positive	Tiltaket bør ha store positive virkninger for dagens eller framtidig aktivitet i området.
Svært store positive	Tiltaket bør ha svært store positive virkninger for dagens eller framtidig aktivitet i området.

Det tredje og siste trinnet i konsekvensvurderingene består i å kombinere verdien av utredningsområdet for vern, med virkningen av forskriftene på aktiviteten for å få den samlede konsekvensen av hvert alternativ til forskrifter (**tab.3**). Denne sammenstillingen gir et resultat langs en skala fra *svært stor negativ konsekvens* til *svært stor positiv konsekvens* (**fig. 2**). De ulike konsekvenskategoriene er illustrert ved å benytte symbolene "+", "0" og "-".

### Konsekvenser

Konsekvensene av tiltaket vil dermed fremgå direkte ved å sette områdets verdi og virkning av forskriftene inn i tabell 3. Vår vurdering av verdi, virkning og konsekvens er oppsummert i **tabell 7** senere i dokumentet.

**Tabell 3.** *Klassifisering av konsekvenser.*

Virkning	Verdi			
	Svært stor	Stor	Middels	Liten
Svært stor negativ	----	---	--	-
Stor negativ	---	--	-	-
Middels negativ	--	-	-	0/-
Liten negativ	-	-	0/-	0
Ingen/ubetydelig	0	0	0	0
Liten positiv	+	+	0/+	0
Middels positiv	++	+	+	0/+
Stor Positiv	+++	++	+	+
Svært stor positiv	++++	+++	++	+

Symbol	Beskrivelse
++++	Svært stor positiv konsekvens
+++	Stor positiv konsekvens
++	Middels positiv konsekvens
+	Liten positiv konsekvens
0	Ubetydelig/ingen konsekvens
-	Liten negativ konsekvens
--	Middels negativ konsekvens
---	Stor negativ konsekvens
----	Svært stor negativ konsekvens

*Figur 2. Forklaringsnøkkel til klassifisering av konsekvensene.*

Kapittel 6 gir en oppsummerende oversikt over verdi, virkning og konsekvenser av alt.1, alt. 2 og 0-alternativet for Forsvaret.

## 3 Dagens bruksverdi og vurdering av 0-alternativet

### 3.1 Forsvarets bruk av området i dag

Beskrivelsen av dagens bruk bygger på opplysninger gitt av Luftoperasjonssenteret/FOHK, mens Hærens behov er oppsummert av miljøvernoffiser Ove Andreassen, Troms Garnison. Deler av innholdet er også formidlet gjennom Forsvarsbygg sine merknader til Fylkesmannen i Troms, i brev datert 4. mars 2005.

Planområdet for ny nasjonalpark grenser til sørenden av Setermoen skyte- og øvingsfelt og deler av arealet i vernealternativ 2 omfatter områder benyttet av Hærens styrker og gjestende, utenlandske avdelinger, til øvelse og trening. Setermoen skytefelt er det skytefeltet som i dag har høyest bruksfrekvens i midt-Troms. Feltet ligger i tilnytning til Setermoen leir der et moderne utdanningscenter for Hæren er under etablering. Setermoen er sammen med Mauken-Blåtind en avgjørende kapasitet for Hærens kraftsamling i midt-Troms.

Lavflyvningsområder er etablert innenfor planområdet (NOU 2001:15) i forbindelse med Setermoen skytefelt (**kart 2, vedlegg 2 og 3**). Dette området går ikke nærmere riksgrensen enn 5 nautiske mil.

Utenlandske styrker benytter utredningsområdet for vern gjennom "Alliert treningscenter Nord" (ATS/N). ATS/N ligger i Harstad. All trening av allierte styrker i Nord-Norge koordineres i fra ATS. Det er svært viktig for NATO-styrkene å kunne benytte de best egnede treningsområder for de styrkene som skal øve i Norge. ATS/N er et såkalt "Centre of excellence". Det er relativt liten aktivitet gjennom ATS/N i utredningsområdet og et vern vil ikke medføre negative konsekvenser for dem (Lars Sundnes, pers.medd.).

Det foreligger en avtale med Statskog for bruk av scooter- og beltevognløype innen områdene som omfatter alternativ 2, ved Innset, opp Salvassskardet og ned Krokaldalen. Denne traseen er i grove trekk kartfestet på **kart 1**.

Forsvaret har i dag ingen installasjoner som ligger innen utredningsområdet for vern. Det eneste som grenser til utredningsområdet for vern, er tre velferdshytter som ligger i etablerte hyttefelt ved Altevann. Feltartilleriets hytte ligger på sørsiden av Altevann, mens de to andre hyttene ligger på nordsiden av vannet.

I det følgende gis en mer detaljert beskrivelse av den militære aktiviteten som skjer innen utredningsområdet for vern.

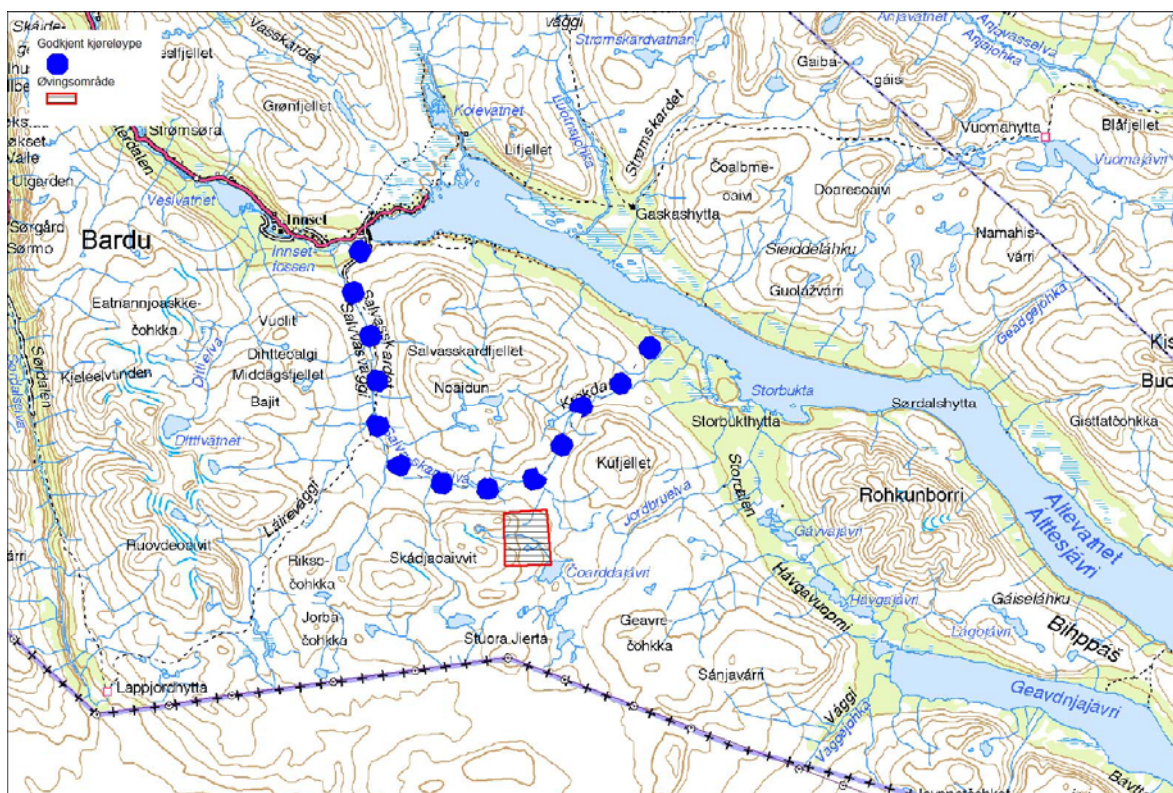
#### 3.1.1 Øvelser og trening på bakken (ferdsel og motorferdsel)

Av militær virksomhet som skjer på bakken, er det to aktiviteter som kan bli berørt av vernebestemmelsene, alt etter hvordan bestemmelsene utformes. Det er ferdsløype (til fots eller på ski) i tropps- eller kompaniforband og bruk av motorkjøretøy (snøskuter og beltevogn) som støttekjøretøy i forbindelse med slike øvelser. Rammebetingelsene for Forsvaret i dag er av en slik art at det ikke benyttes barmarkskjøretøy innen utredningsområdet for vern. I dette området nyttes kun kjøretøy vinterstid (Beltevogn og snøskuter) etter godkjent løypetrase (trase 7A, se **kart 1**). Motorisert ferdsløype skjer blant annet i forbindelse med å frakte ned ikke-funksjonibelt personell under øvelser (beltevogn som sikkerhetskjøretøy) og til bruk under rekognosering i forkant av øvelser (snøskuter). Kjøreløype 7A er også godkjent for bruk til kjøreopplæring. Det betyr at løypen brukes til snøskuterkurs og til vinterdelen av opplæring på Beltevogn 206/P6. Som kjøreløype har denne traseen stor verdi for Forsvaret. Det holdes 2-3 BV-kurs i året hvor denne traseen benyttes til øvingskjøring.

I tillegg til området langs løype 7A, har Sanitetsbataljonen gitt tilbakemelding på at området rundt Skaddjoavit brukes til skimars og til skredtjeneste, hvor motorkjøretøy følger øvelsen.

Dette området berører også alternativ 1 i utredningen. Kvalitetene her er først og fremst område egnet for snøhule (Kartblad 1532 III rute 18 05 og 18 06), samt at terrenget er velegnet til skimarsj (gunstig forhold mellom lengde og høydeforskjell på turen). Dersom aktiviteten i området opprettholdes i et eventuelt verneområde og det fortsatt er tillatt for Forsvaret å bevege seg til fots utenfor løypene, må man være oppmerksom på at det ikke er uvanlig at sikkerhetskjøretøyene må ta med personer med lettere skader. I disse tilfellene hender det at man blir nødt til å kjøre utenfor godkjent løype, og det bør det være mulighet for også i en framtidig nasjonalpark. Dette forholdet blir drøftet i kapittelet om avbøtende tiltak.

Forslaget fra Bardu kommune om å utvide området for nasjonalparken (alt.2) medfører at parken kommer i konflikt med en av de forhåndsgodkjente scooter/beltevognløypene til Forsvaret på Statens grunn. Den direkte konflikten knytter seg til løype nr. 7A (se kart 1) rundt Salvasskardfjellet. Denne løypen er svært viktig for Forsvaret fordi det er enkelt å frakte avdeling og utstyr til øvingsområdet, samt at terrengforholdene er relativt godt egnet for skimarsj. Topografien for øvrig i området er av en slik art at denne traseen best egnet til dette formålet. Langs løypa er det muligheter for både bivuakk selv i relativt dårlig vær, det er muligheter for skredtjeneste og det er mulig å trene nødbivuakk/snøhule også de årene det ikke er mye snø generelt (Ove Andreassen, pers.med.). Langs hele traseen for denne løypa er skredfaren liten. Disse kvalitetene finnes ikke i andre områder som er lett/praktisk tilgjengelig for avdelingene. Valg av trase for skimarsj og beltevognløype er ikke tilfeldig og har vært gjenstand for nøye vurdering før endelig løypetrase ble valgt ut av forsvarret. Denne traseen gir også gode muligheter for å ta avstikkere inn i andre områder i forbindelse med skimarsjer.



**Kart 1.** Viser Godkjent trase for kjøring i vintersesongen og øvingsområde som benyttes til skimarsj og skredtjeneste.

Aktivitet på bakken skjer i dag i all hovedsak om vinteren og påvirker ikke naturmiljøet i særlig grad. En gjennomsnittlig oversikt over aktiviteten på bakken innen utredningsområdet for vern (alt. 1) gjennom vinteren er slik:

Trening i fjellmarsj og snøhule, samt leksjon i skredtjeneste. Varighet på øvelsen er 3-5 dager. Øvelsen skjer på kompaninivå. Det er mange enheter som skal gjennom denne leksjonen i løpet av året (14-15 kompanienheter), men det er bare mellom 4-8 som bruker dette området til denne leksjonen. Det vil si at det er øvingsvirksomhet på bakken mellom 12-40 dager i løpet av vintersesongen hvor soldatene trener fjellmarsj og har snøhule- og skredtjeneste.

Snøskuter benyttes ofte til rekognosering i forkant av øvelser og som sikkerhetskjøretøy i forbindelse med disse, dersom ikke beltevogn benyttes.

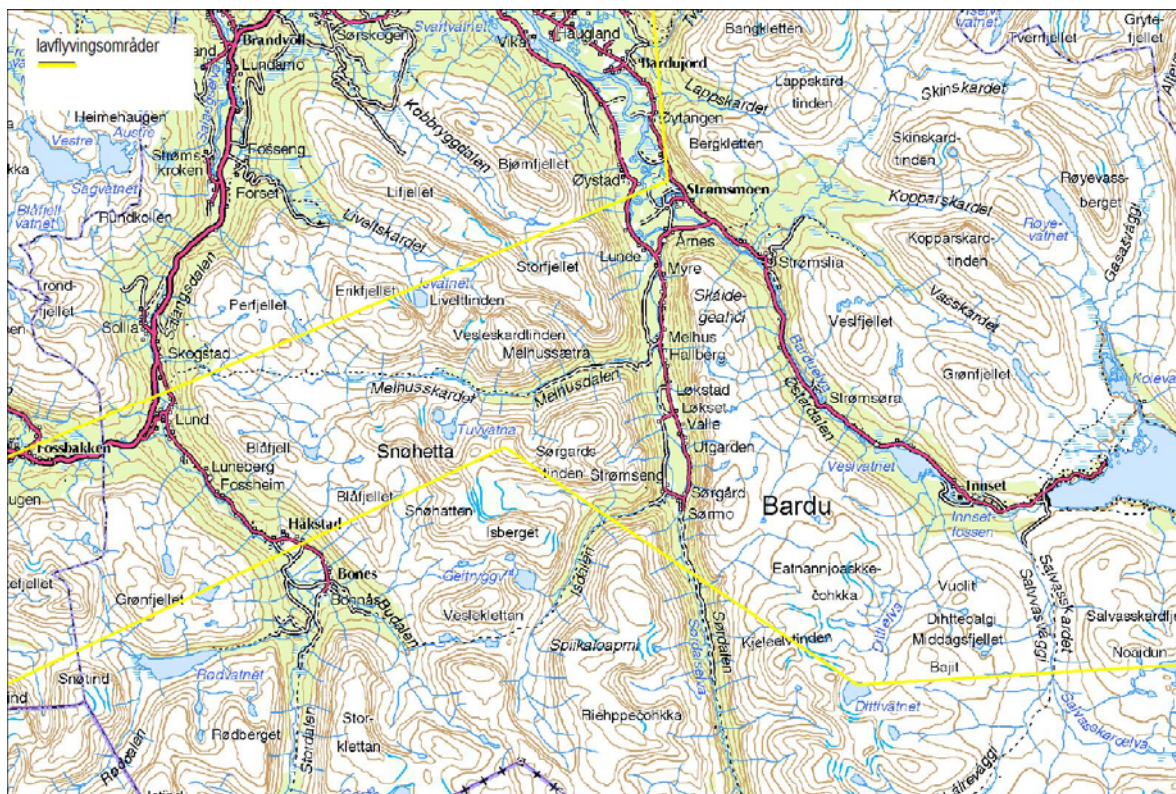
Områdets verdi for denne ferdsel til fots/ski settes til **svært stor verdi**.

Områdets verdi for motorisert ferdsel i forbindelse med øvelser settes til **svært stor verdi**.

ATS/N benytter området i svært liten grad. Verdien av utredningsområdet for vern til ATS sitt bruk settes til **liten verdi**.

### 3.1.2 Bruk av luftfartøy

Artilleribataljonen har i forbindelse med øvelser behov for å fly inn personell i Setermoen skyte- og øvingsfelt med helikopter over områder innenfor utredningsområdet for vern. Behovet er størst knyttet til øvelser i forbindelse med utdanning innen flygeledelse, såkalt "Forward air Controller" (FAC). FAC- øvelser innebærer at en observasjonspost (OP) settes ut i felt og oppretter forbindelse med, og leder et angrepsfly eller langtrekkende artilleri inn på et mål. Dette er en aktivitet som det norske forsvaret i internasjonal målestokk har vært gode på lenge og hvor det er behov for jevnlig øvelser. I tillegg utøves lavflyging med jagerfly i forbindelse med Setermoen skyte- og øvingsfelt, i nærområdet til utredningsområdet for vern. Aktuelle traseer for lavflyging med jagerfly og traseer for helikopterbruk vist på eget kart (vedlegg 2 og 3). Her fremgår også trafikkbelastningene ut i fra den totale bruken. Som det fremgår av kartene, er den reelle flyaktiviteten over utredningsområdet svært liten. Kart 2 viser godkjente lavflygingsområder i tilknytning til skytefeltet. Yttergrensen på lavflygingsområdene ligger ca. fem nautiske mil fra riksgrensen. Det er derfor ikke aktuelt å øve med jagerfly over utredningsområdet for vern.



**Kart 2.** Grenser for lavflygingsområder i tilknytning til Setermoen skytefelt. Flyområdet ligger mellom de gule strekene på kartet. Kilde: Forsvarets militærgeografiske tjeneste.



Bruksomfang og øvingsvirksomhet fra Hærens styrker og allierte styrker, gjør at området verdi i forhold til flyging med jagerfly må betegnes som **stor**, også i nasjonal målestokk, selv om aktiviteten over utredningsområdet for vern er lav. Det er dagens bruk og fremtid potensial innen de områdene som er avsatt til slik aktivitet som gjør at verdien settes slik. For helikopter og propellfly benyttes utredningsområdet for vern i noe grad til flyging med helikopter og til lavflyging i forbindelse med øvelser. Verdien på disse aktivitetene settes til **stor** i lokal og regional målestokk, men **liten** i nasjonal målestokk.

### 3.1.3 Langdistanseskyting

I dag foregår langdistanseskyting fra følgende standplasser: Lavangseidet (21 km) og fra Gratangen (ca 25 km). Sistnevnte standplass er ikke benyttet hittil.

Områdets verdi i forhold til langdistanseskyting må betegnes som **liten**, siden det ikke pågår noen form for skyting over eller gjennom utredningsområdet for vern. Så vidt vi kjenner til, foreligger det heller ingen planer om å etablere slike standplasser i tilknytning til utredningsområdet. Vi har derfor ikke inkludert denne aktiviteten i de videre vurderingene.

## 3.2 Oppsummering av verdisettingen og 0-alternativet

For Forsvaret har utredningsområdet for vern stor, til svært stor verdi lokalt, regionalt og nasjonalt. Dette på grunn av svært høy bruksfrekvens på tilgrensende skytefelt og området verdi for trening og øvelser knyttet opp til aktiviteten ved Troms garnison.

Tabell 4. Verdivurdering av ulike typer aktivitet Forsvaret har i eller i tilknytning til utredningsområdet for vern.

Aktivitet	Lokal verdi	Regional verdi	Nasjonal verdi
Øvelser på bakken	Svært stor	stor	stor
Beltevogn og snøskuter	Svært stor	Stor	Stor
Jagerfly	Stor	Stor	Stor
Lavflyging med propellfly (under 300 m)	Stor	Stor	Liten
Helikopter	Stor	Stor	Stor
Langdistanseskyting	Liten	Liten	Liten

I den videre vurderingen av virkning og konsekvenser benyttes de høyeste verdivurderingene for aktivitetene, målt på lokalt, regionalt og nasjonalt nivå.

0-alternativet vil si at forsvaret kan videreføre sin bruk av området, på samme måte som i dag. Det foreligger ingen kjente planer i regional eller kommunal regi som skulle tilsi at dagens bruk vil bli endret de nærmeste årene. Virkningen og konsekvensene av 0-alternativet vil derfor bli **ingen/ubetydelige konsekvenser** (se tab. 7).

## 4 Fremtidig bruk /-potensiale for Forsvaret

Forsvaret er for tiden inne i en omfattende endring til ny forsvarsstruktur. Omstillingen innebærer en betydelig kvantitativ reduksjon av mannskap og våpen, samtidig som det legges vekt på kvalitativ forbedring gjennom høyere utdanningsstandard og investeringer i avansert materiell for å øke avdelingenes stridsevne. De senere års utvikling innen våpenteknologi og konsepter har resultert i at allerede etablerte skyte- og øvingsfelter ikke gir tilstrekkelige rammebetingelser for gjennomføring av nødvendig virksomhet. Levering av skarpe våpen fra større høyder og lengre avstand, både styrte flybomber, missiler og tradisjonelle artillerisystemer, stiller nye krav

til feltene. Det er nødvendig at det i framtiden legges stor vekt på at øvingsmulighetene blir best mulig. Om ikke øvingsmulighetene er optimale, vil en ikke nå den forventede og nødvendige stridsevne (NOU 2004: 27).

NOU 2004: 27 sier noe generelt om fremtidig utvikling av skytefeltene til Forsvaret. Her finnes også en prioritering av hvilke felt som foreslås beholdt og hvilke som foreslås nedlagt. Setermoen er en del av kraftsamlingen til forsvaret som tidligere beskrevet. Tendensen generelt i Forsvaret er at soldatmassen reduseres, men at kvaliteten på utdanningen og den enkeltes kompetanse heves. Dette medfører i noen tilfeller en reduksjon i aktivitet og omfanget av øvelser. Det er også sannsynlig at aktiviteten ved Setermoen på sikt vil økes noe, siden feltet er foreslått beholdt/ utviklet og en del av forsvarets omstrukturering/kraftsamling. Dersom den fremtidige utviklingen og bruken av Setermoen blir slik NOU 2004: 27 beskriver, er det grunn til å anta dette.

Setermoen skytefelt brukes i dag av både nasjonale og allierte fly til øving og trening. FOHK forventer at den fremtidige bruken av skytefeltet vil ligge på tilsvarende nivå som i dag. I tillegg kan deler av utredningsområdet for vern bli berørt om det i framtiden skulle bli aktuelt å legge om dagens bruk, f.eks gjennom at nye våpensystemer tas i bruk. Dette vil kunne påvirke eventuelle sikkerhetssoner i forbindelse med øvingsskyting.

For Forsvaret er det ønskelig med minst mulig begrensninger på bruk av randsonen rundt skytefeltet og et eventuelt verneområde. Randsonen rundt utredningsområdet for vern blir mest sannsynlig ikke et område med tung aktivitet, (ikke manøverområde), men benyttet til å trene mestring av vinter og høyfjell (overlevelse) i relativt trygge omgivelser, slik det gjøres i dag (Ove Andreassen, pers.medd.). I tillegg kommer aktivitet i forbindelse med større øvelser.

Fra 1. januar 2006 vil inntaksmønsteret bli endret til to inntak årlig. Første vinterkontingent ankommer Setermoen i januar 2006. Dette vil trolig medføre at Forsvaret vil måtte gjennomføre fjellmarsjer og trening om sommeren. Det er svært sannsynlig at utredningsområdet vil bli brukt til slike formål (Åshild Slåtto, pers.medd.).

Med bakgrunn i Norsk forsvarspolitik og føringer som er gitt i NOU 2004:27, er det grunn til å anta at skytefeltet på Setermoen på sikt vil bli så viktig for Forsvaret, at det vil generere økt militær aktivitet utenfor skytefeltet. Det finnes flere kontraktsoner utenfor skytefeltet som benyttes hyppig av Hærens styrker. Disse områdene benyttes til oppstillingsplass for kjøretøy, bivuakkering og lette feltøvelser. Ved større øvelser rekvireres grunn etter rekvisisjonsloven.

## **4.1 Militær luftfart**

Basert på det eksisterende regelverket om militær luftfart og forventet framtidig aktivitet, anses det som lite sannsynlig at man vil få økt behov for å benytte luftrommet over utredningsområdet for vern eller utvide luftrommet som i dag benyttes, slik at det vil ytterligere påvirke den foreslåtte nasjonalparken.

## **4.2 Overskyting/Langdistanseskyting**

I forhold til innføring av nye våpensystemer med lengre rekkevidde og/eller etablering av standplasser for skyting på lange avstander med dagens materiell, peker det seg ut en korridor sør-vest for Setermoen skytefelt, der det finnes muligheter for overskyting uten at bebyggelse blir berørt i særlig grad. Skyting fra dette området vil medføre at prosjektilene passerer nær den foreslåtte nasjonalparken. Det er mindre sannsynlig med direkte overskyting. Det er ikke mulig å bestemme sikkerhetssonene til framtidige våpensystem på dette tidspunkt. Vernebestemmelsene må ta høyde for utviklingen, og dermed ikke være til hinder for denne type aktivitet. I dag benyttes standplasser i Lavangen. Gratangen vil bli tatt i bruk, så snart utslippstillatelse foreligger.

## 5 Virkninger og konsekvenser av verneforslagene

### 5.1 Konsekvenser av vern generelt

For Forsvarets bruk vil et vern medføre konsekvenser, siden den militære aktiviteten i utredningsområdet for vern kan bli påvirket på ulike måter. Hvordan den reelle påvirkningen faktisk vil bli, avgjøres i stor grad av vernebestemmelsenes utforming, og de føringer som legges i forvaltningsplanen som utarbeides for området.

Det er hovedsakelig helikopterbruk og noe lavflyging med flermotorsfly som foregår over utredningsområdet for vern, samt enkelte bakkeøvelser i vintersesongen. Hovedaktiviteten til Forsvaret foregår i dag utenfor utredningsområdet for vern.

I forhold til programmert øvingsvirksomhet på bakken, er det hovedsakelig snøskuter eller beltvogn som benyttes. I tillegg er det flere øvelser til fots/på ski. Et eventuelt forbud mot slik aktivitet vil medføre store negative konsekvenser for Forsvaret.

Luftoperasjonssenteret, FOHK, kan ikke se at nasjonalparken vil komme i konflikt med områder som benyttes til lavflyging for jagerfly, og virkninger og konsekvensene for lavflyging med helikopter og flermotorsfly vurderes som akseptable (små negative). Dette forutsetter at opprettelse av nasjonalpark ikke påvirker dagens bruk av Setermoen skyte- og øvingsfelt.

### 5.2 Verneforskriftene

Ofte har Forsvaret unntak fra verneforskriftene til sin virksomhet i verneområder, gjennom tilpasning av verneforskriftene. I forbindelse med konsekvensvurderingen foreligger det ikke tilpasset forslag til vernebestemmelser, men de generelle forskriftene er vurdert i kap. 5.2.2. Utformingen av vernebestemmelsene vil i stor grad avgjøre hvilke virkninger og konsekvenser et vern vil ha på Forsvarets aktivitet i området. Dette er drøftet i kap. 5.2.2.

#### 5.2.1 Begrepsavklaringer

I forhold til vernebestemmelsene som skal utarbeides er det to begrep som er sentrale i forståelsen av tolkning en av verneforskriftene. Dette er begrepene "øvingsvirksomhet" og "operativ virksomhet" og hvor skillelinjene mellom disse begrepene går.

Operativ virksomhet er av Forsvarets overkommando (brev til DN, 7. jan. 1997) definert til å være:

*"..all militær virksomhet som er nødvendig for å planlegge, forberede og gjennomføre:*

- *overvåkning av land-, sjø- og luftterritoriet.*
- *Forsvarsplaner herunder feltbefestninger, anlegg for installasjoner og stridsmidler.*
- *Beredskapstiltak herunder utrykningsøvelser med militære styrker.*
- *Støtte til det sivile samfunn og politi som krever innsetting av styrker.*
- *Rene militære operasjoner i spesielle situasjoner herunder søk og redningstjeneste."*

For Forsvaret vil begrepet "operativ virksomhet" forstås som faste installasjoner, og bruk av disse som er nødvendige for å gjennomføre virksomheten. Konkrete aksjoner i forbindelse med ulykker (f.eks leteaksjoner eller snøskred) vil kunne defineres som operativ virksomhet, dersom forsvaret blir bedt om å delta i slike aksjoner. Programmerte øvelser, trening og kurs skal derfor betraktes som øvingsvirksomhet, og ikke "operativ virksomhet".

#### 5.2.2 Verneforskriftene

Det foreligger ikke noe konkret forslag til vernebestemmelser, men "Forskriftsmal for nye nasjonalparker" er utgangspunktet for forskriftene som skal utarbeides. Dette kapittelet knytter noen betraktninger til standardteksten i forskriftsmalen. Forskriftsmalen er gjengitt i vedlegg 1. Utformingen av de endelige verneforskriftene vil i stor grad avgjøre hvordan de endelige konsekvensene for forsvaret vil bli, men vi peker her på noen forhold som er avgjørende for deres bruk av utredningsområdet for vern i dag. Vurderingene av virkning i dette kapittelet er foretatt

på generelt grunnlag, uavhengig av de vernealternativene som foreligger. Det er tre av Forsvarets aktiviteter som vil bli berørt av vernebestemmelsene; Ferdse, motorferdse på bakken og bruk av luftfartøy.

Utdrag fra vernebestemmelsene er vist i *kursiv* tekst.  
Pkt. 5.2 (om ferdse) lyder slik:

## **5.2**

*Bestemmelsene i denne forskrift er ikke til hinder for organisert turvirksomhet til fots så lenge naturmiljøet ikke blir skadelidende.*

*Annen organisert ferdse og ferdseformer som kan skade naturmiljøet må ha særskilt tillatelse av forvaltningsmyndigheten, jfr. forvaltningsplan.*

Forsvaret benytter utredningsområdet for vern relativt ofte vinterstid. Aktiviteten som pågår er bakkeøvelser, hvor også motorkjøretøy (snøskuter og beltevogn) er med. Aktivitet som vil bli berørt av forskriften vil dreie seg om forflytninger til fots eller ski, siden dette vil defineres som "annen organisert ferdse, (som kan skade naturmiljøet, og må ha særskilt tillatelse av forvaltningsmyndigheten)". Forsvarets aktivitet vinterstid, vurderes generelt til å ikke skade naturmiljøet nevneverdig. Aktivitet vinterstid (og i barmarkssesongen), vil etter vernebestemmelsenes ordlyd kreve tillatelse av forvaltningsmyndighetene. Virkningen av forskriften vurderes til **store negative** ut i fra bruksomfanget, slik de i dag er utformet.

Pkt. 6 om motorferdse lyder slik:

## **6.1 Forbud mot motorferdse**

*Motorferdse er forbudt på land og vatn, og i lufta under 300 meter.*

All motorisert ferdse er i utgangspunkter forbudt. Bruk av luftfartøy har generelt forbud mot å fly lavere enn 300 m, samt å lande. For Forsvaret vil virkningen av et lavflygingsforbud bli **mid-dels stor negativ**, ut i fra dagens bruk og områdets nærhet til skytefeltet. Forbud mot helikopterlanding vil medføre **middels store negative** konsekvenser. All motorferdse må søkes om etter pkt. 6.3 i vernebestemmelsene. Her kan forvaltningsmyndighetene gi slik tillatelse etter søknad (pkt. 6.3).

## **6.2 Bestemmelsen i pkt 6.1 er ikke til hinder for:**

- a. motorferdse i forbindelse med militær operativ virksomhet, politi-, rednings-, brannvern-, skjøtsel-, oppsyns- og forvaltningsoppgaver*
- b. bruk av beltekjøretøy på vinterføre i forbindelse med utøvelse av reindrift*

Virkningen for forsvaret av pkt. 6.2 vil bli **ingen/ubetydelig**, siden det her er snakk om operativ virksomhet.

## **6.3 Forvaltningsmyndigheten kan gi tillatelse til:**

- a. øvingskjøring til formål nevnt i pkt 6.2*
- b. bruk av beltekjøretøy på vinterføre i forbindelse med husdyrhold, vedhogst o.l*
- c. bruk av beltekjøretøy på vinterføre eller luftfartøy for transport av varer til hytter og støler*
- d. bruk av beltekjøretøy på vinterføre eller luftfartøy for transport av materialer til vedlikehold og*
- e. byggearbeid på hytter, klopper og lignende*
- f. bruk av beltegående "elgtrekk" eller luftfartøy til uttransport av elgslakt*

Slik vi tolker pkt. 6.3 kan barmarkskjøretøy her tillates etter søknad gjennom pkt. 6.3.a, siden det ikke er spesifisert at det er vinterføre det her er snakk om. Dette forholdet bør klargjøres i endelig forskrift.

Motorferdse kan forvaltningsmyndighetene gi tillatelse til etter søknad i følge vernebestemmelsene. Øvingsvirksomhet i regi av Forsvaret, der bruk av snøskuter eller luftfartøy inngår (som

skal lande), må søke forvaltningsmyndighetene for hver gang man planlegger en øvelse innen grensene på et eventuelt verneområde. Virkningen for Forsvaret vurderes til **stor negativ** når det gjelder bruk av snøskuter og beltevogn. Virkningen i forhold til helikopterbruk og overflyving vil bli **stor negativ**.

### 5.3 Alternativ 1

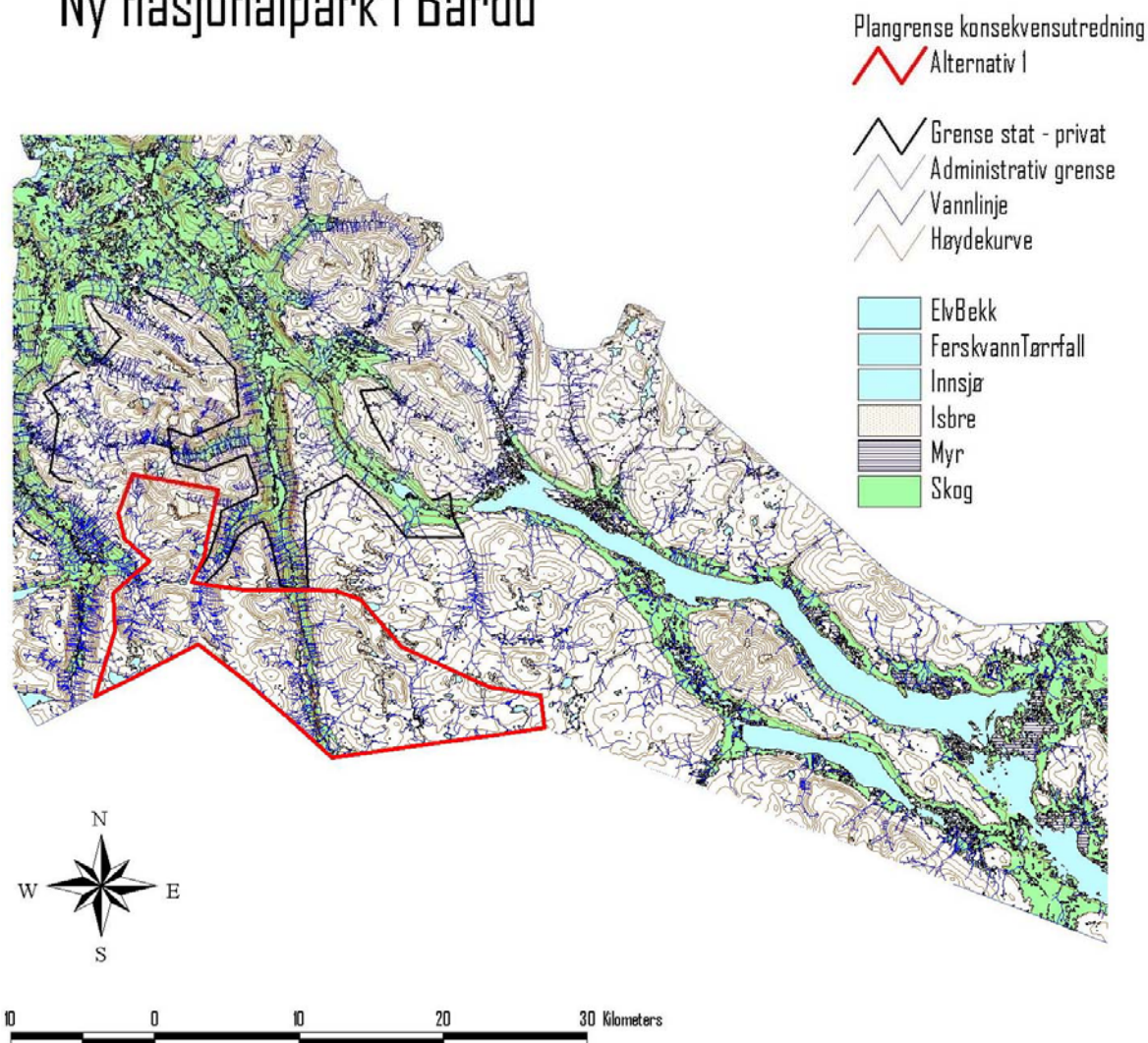
Her vurderes virkninger av alternativ 1 for Forsvaret og aktiviteter som vil bli berørt av et eventuelt vern.

Det foreslåtte området knyttet til opprettelsen av Sør-dalen-Isdalen nasjonalpark ligger i hovedsak langs grensen til Sverige. I Bestemmelser for Militær Luftfart (BML) slås det fast at norske og utenlandske militære luftfartøyer normalt ikke skal fly nærmere noen grense enn 5 nm. Denne begrensningen gjelder også alliert luftmilitær aktivitet (se **kart 2**). Den foreslåtte nasjonalparken ligger i hovedsak innenfor den aktuelle sonen på 5 nm. Militær luftfart vil derfor normalt ikke foregå innenfor den foreslåtte nasjonalparken. Virkningen og konsekvensene for militær luftfart generelt blir derfor liten ved opprettelse av nasjonalparken.

Det foreslåtte området for nasjonalparken kommer heller ikke i konflikt med noen av dagens eksisterende lavflygingsområder for jagerfly. Forutsatt av lavflyging (under 300 m) blir tillatt, vil dette ikke medføre negative virkninger for forsvaret. Virkningen på lavflyging blir derfor **ingen/ubetydelig** (dersom det blir tillatt å fly under 300 m). Dersom lavflyging ikke vil bli tillatt, vil virkningene bli **liten negativ** når det gjelder fly. Når det gjelder å lande med helikopter vil dette i utgangspunktet være forbudt. Virkningen av et slik forbud i forhold til vernebestemmelsene er drøftet i kap. 5.2.2 og vil bli **middels stor negativ** når det gjelder å lande med helikopter.

Sanitetsbataljonen har gitt tilbakemelding på at området rundt Skaddjoavit (**kart 1**) brukes fordi det er enkelt å frakte avdeling og utstyr til øvingsområdet. I dette området er det muligheter for bivuakk selv i relativt dårlig vær. Det er muligheter for skredtjeneste og det er mulig å trene nødbivuakk/snøhule også de årene det ikke er mye snø generelt. Dette området berøres av alternativ 1. Kvalitetene her er først og fremst område egnet for snøhule (rute 18 05 og 18 06), samt at terrenget er velegnet til skimarsj med gunstig forhold mellom lengde og høydeforskjell. Dersom aktiviteten opprettholdes i en evt. nasjonalpark og det fortsatt er tillatt for Forsvaret å bevege seg til fots utenfor løypene, må man være oppmerksom på at det ikke er uvanlig at sikkerhetskjøretøyene må ta med personer med lettere skader. I disse tilfellene kjører man utenfor godkjent løype, og det må det være mulighet for også i en framtidig nasjonalpark. Virkningen på et ferdselsforbud i dette området vil bli **middels stor negativ** på grunn av lite bruksomfang, sammenlignet med øvrig aktivitet i området. Når det gjelder virkningen av et motorferdselforbud vil virkningen bli **middels stor negativ** på grunn av lite bruksomfang. En sammenfating av verdi, virkning og konsekvens av alternativ 1 er vist i **tabell 5**.

# Ny nasjonalpark i Bardu



Kart 2. Vernegrenser knyttet til utredningsalternativ 1.

Tabell 5. Tabellen oppsummerer verdi, virkning og konsekvenser av alternativ 1 for Forsvaret.

Aktivitet	Verdi	Virkning alt. 1	Konsekvens alt.1
Ferdsel	Svært stor	Middels stor negativ	--
Jagerfly	Stor	Liten negativ	-
Lavflyging, propellfly	Stor	Liten negativ	-
Helikopter	Stor	Middels stor negativ	-
Motorferdsel	Svært stor	Middels stor negativ	--

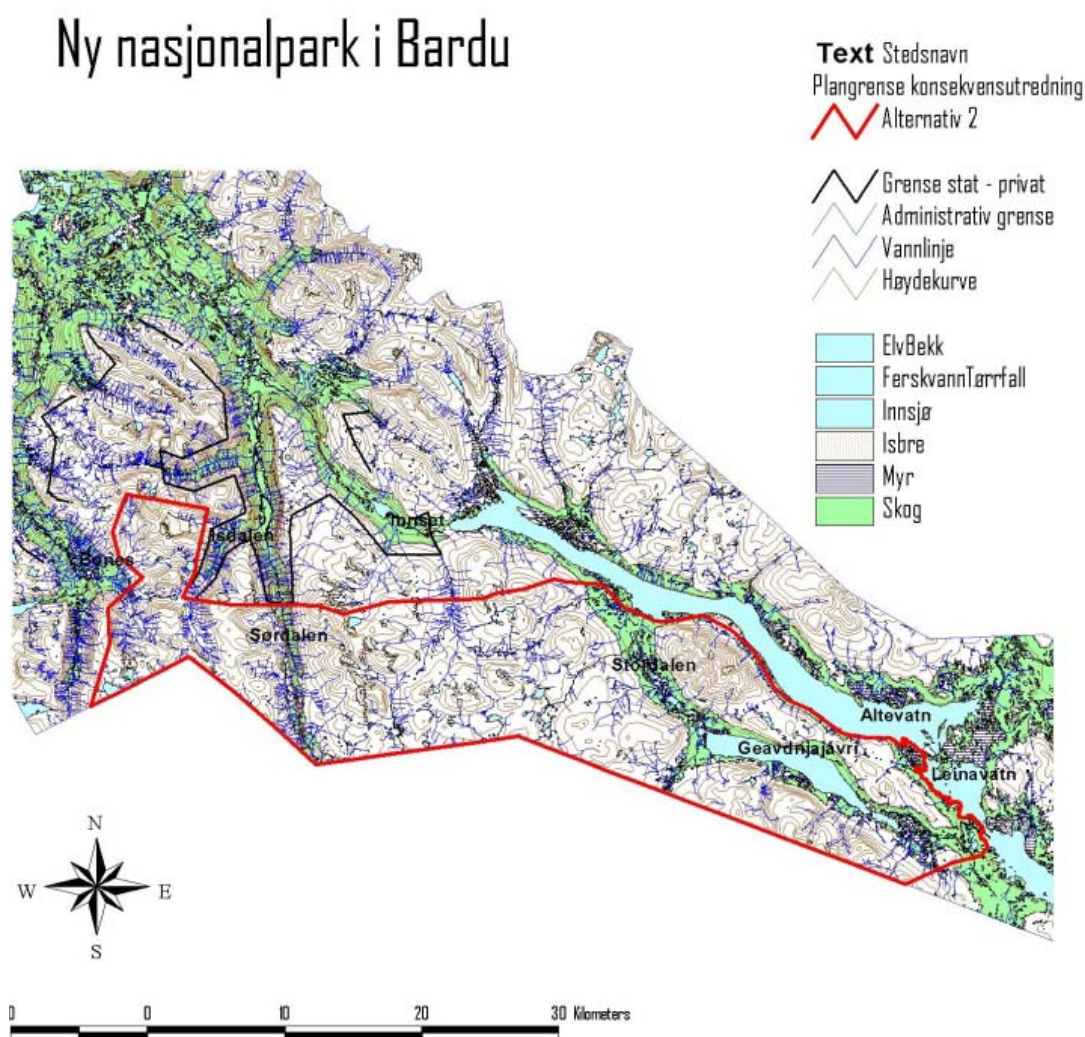
Forklaringsnøkkel for tegnsettingen av konsekvensene er vist i tabell 3.

Oppsummering av konsekvenser ved valg av alternativ 1 er gjort i kapittel 6.1

## 5.4 Alternativ 2

Forslaget fra Bardu kommune om å utvide området for nasjonalparken medfører at parken kommer i konflikt med en av de forhåndsgodkjente scooter/BV-løypene til Forsvaret på Statens grunn. Den direkte konflikten knytter seg til løype 7A rundt Salvasskardfjellet. Denne løypen er viktig for Forsvaret fordi det er enkelt å frakte avdeling og utstyr til øvingsområdet, samt at den brukes til øvingskjøring. Langs løypa er det muligheter for både bivuakk selv i relativt dårlig vær, det er muligheter for skredtjeneste og det er mulig å trene nødbivuakk/snøhule også de årene det ikke er mye snø generelt. I hele området for denne løypa er skredfaren liten. Disse kvalitetene finnes ikke i andre områder som er tilgjengelig for avdelingene. alt. 2 ser derfor ut til å være mest negativ for forsvarets virksomhet. Virkningen av et motorferdselsforbud langs trase 7A vil bli **stor negativ** på grunn av høyere bruksomfang av dette området. Virkningen av et ferdselsforbud lang samme trase vil gi **store negative** konsekvenser.

Når det gjelder bruk av luftfartøy vil virkningene av vernebestemmelsene bli noe oppjustert (mer negativ virkning), under de samme forutsetninger om at flyging under 300 m blir forbudt, fordi et større areal blir berørt av et eventuelt vern. En oppsummering av verdi, virkning og konsekvenser er vist i **tabell 6**.



**Kart 3.** Vernegrenser knyttet til vernealternativ 2.

**Tabell 6.** oppsummering av verdi, virkning og konsekvenser alternativ 2 for Forsvaret.

Aktivitet	Verdi	Virkning alt. 2	Konsekvens alt.2
Ferdsel	Svært stor	Stor negativ	---
Jagerfly	Stor	Liten negativ	-
Lavflyging, Propellfly	Stor	Middels stor negativ	-
Helikopter	Stor	Stor negativ	--
Motorferdsel	Svært stor	Stor negativ	---

Forklaringsnøkkel for tegnsettingen av konsekvensene er vist i tabell 3.

Oppsummering av konsekvenser ved valg av alternativ 2 er gjort i kapittel 6.3

## 6 Oppsummering av konsekvenser

Den eksisterende luftmilitære aktiviteten i skytefeltet er ikke i konflikt med forslaget til ny nasjonalpark, under forutsetning om at det ikke medfører endringer i forhold til den beskaffenhet og bruk som skytefeltet har i dag. Annen ferdsel (motorisert og til fots/på ski) vil kunne bli berørt, alt etter hvordan vernebestemmelsene blir utformet.

### 6.1 0-alternativet

Konklusjonen er at 0-alternativet, så langt vi kan se, ikke vil medføre noen konsekvenser for dagens bruk av området. Mest sannsynlig vil utviklingen gå i retning av en stabil aktivitet fra Forsvarets side, slik den er i dag. I fremtiden vurderer man at det kan bli innført våpensystem som gir behov for lengre skyteavstander og større sikkerhetssoner. Øvelser vil muligens kunne forekomme hyppigere, men med færre personer som deltar hver gang.

### 6.2 Alternativ 1

Deler av områdene som blir berørt av opprettelse av nasjonalpark, ved valg av alt. 1 blir i dag brukt av Forsvaret til skredtjeneste/fjellmarsj. Den foreslåtte opprettelsen av Sør-dalen-Isdalen nasjonalpark i Bardu kommune forventes ikke å i vesentlig grad påvirke militær luftfart i området. Dette er under forutsetning at den foreslåtte nasjonalparken ikke påvirker dagens bruk av Setermoen skytefelt.

I fremtiden vurderer man at det kan bli innført våpensystem som gir behov for lengre skyteavstander og større sikkerhetssoner. Slike behov må vurderes opp mot potensialet for å skade de kvalitetene som nasjonalparken besitter.

**Alternativ 1 vil medføre små negativ konsekvenser (forutsatt lavflygingsforbud) når det gjelder lavflyging med jagerfly eller propellfly, små negative konsekvenser når det gjelder muligheter for å lande med helikopter og middels store negativ konsekvenser når det gjelder ferdsel og bruk av motorkjøretøy på bakken (snøskuter og beltevogn).**

### 6.3 Alternativ 2

Deler av områdene som blir berørt av opprettelse av nasjonalpark, ved valg av alternativ 2, blir i dag brukt av Forsvaret til skredtjeneste/fjellmarsj og det foreligger avtaler med Staten ved Statskog om bruk av motoriserte kjøretøy i beltevognløype 7A (se vedlegg 3). Luftrommet benyttes i noen grad til lavflyging, men militær luftfart ansees å i liten grad bli berørt av tiltaket. Dette er under forutsetning at den foreslåtte nasjonalparken ikke påvirker dagens bruk av Setermoen skytefelt.



I fremtiden vurderer man at det kan bli innført våpensystem som gir behov for lengre skyteavstander og større sikkerhetssoner. Slike behov må vurderes opp mot potensialet for å skade de kvalitetene som nasjonalparken besitter.

**Alternativ 2 vil medføre små negative konsekvenser (forutsatt lavflygingsforbud) når det gjelder lavflyging, middels store negative konsekvenser når det gjelder muligheter for å lande med helikopter og store negative konsekvenser når det gjelder ferdsel og bruk av motorkjøretøy på bakken (snøskuter og beltevogn), fordi det er et større areal som blir berørt av et eventuelt vern.**

## 6.4 Anbefaling av vernealternativ

Det er en større del av Forsvarets aktivitet som blir berørt ved valg av alternativ 2 enn ved valg av alternativ 1. Dersom vernebestemmelsene åpner for at Forsvaret kan videreføre sin aktivitet, på samme måte som i dag når det gjelder ferdsel, motorferdsel på vinterføre og muligheter for å lande med helikopter, spiller det mindre rolle hvilke vernealternativ som velges.

Virkningene og konsekvensene av alt. 1 og alt.2 er oppsummert i **tabell 7**

**Tabell 7.** Sammenfatting av verdi, virkning og konsekvens av de ulike alternativene til vern for Forsvaret.

Påvirket aktivitet	Verdi	Virkning 0-alternativet	Konsekvens 0-alternativet	Virkning vern		Konsekvens vern	
				Alt.1	Alt.2	Alt.1	Alt.2
Ferdsel	Svært stor	0	0	MSN	SN	--	---
Jagerfly	Stor	0	0	LN	LN	-	-
Propellfly (under 300 m)	Stor	0	0	LN	MSN	-	-
Helikopter	Stor	0	0	MSN	SN	-	--
Motorferdsel	Svært stor	0	0	MSN	SN	--	---

For klassifisering av verdi, virkning og konsekvens, se kap. 2, Metode.

Forklaring til fargebruk under virkning av vern.

	Bestemmelsen forbyr tiltaket
	Bestemmelsen åpner for tiltaket, men krever søknad og forvaltningsmyndigheten kan påvirke utformingen
	Bestemmelsen har ingen virkning på tiltaket

Koder for virkning:

I= Ingen/ubetydelig, LN= Liten negativ, MSN= Middels stor negativ, SN= Stor negativ, SSN= Svært stor negativ.

## 7 Forslag til avbøtende tiltak

1. Vernebestemmelsene bør tillate motorferdsel på vinterføre knyttet opp mot Forsvarets øvingsvirksomhet, og at lavflyging (propellfly og helikopter) under 300 m kan tillates. Dette vil redusere de negative virkningene av et vern på forsvarets aktivitet i stor grad. Dersom disse tillemplingene gjøres, er det av mindre betydning om alt.1 eller alt. 2 velges.
2. Forsvaret har under øvelser vanligvis personell som forflytter seg til fots eller på ski utenfor løypene. I de tilfeller det er nødvendig å hente ut skadd personell, må forvaltningsmyndighetene være oppmerksom på at det ikke er uvanlig at sikkerhetskjøretøyene må ta med personer med lettere skader. I disse tilfellene kjører man utenfor godkjent løype, og det er viktig at forvaltningsmyndighetene gjennom utformingen av vernebestemmelsene legger til rette for at dette fortsatt blir mulig i en framtidig nasjonalpark.
3. Forvaltningsplanen for området bør legge opp til rutiner som gjør at Forsvaret ikke trenger å søke om tillatelse for hver enkelt programmerte øvelse som skal foregå i området. Ett alternativ kan være at Forsvaret sender inn en samlet årlig søknad, som følger en fastsatt øvingsplan.

Rapporten har gjentatt ganger pekt på at det er vanskelig å eksakt vurdere de faktiske virkninger og konsekvenser som vil bli for Forsvaret i et eventuelt fremtidig verneområde, kun på bakgrunn av forskriftsmalen. Forvaltningsmyndighetene har gjennom den endelige utformingen av vernebestemmelsene store muligheter til å påvirke hvordan de faktiske virkningene og konsekvensene vil bli. Vi har i kap. 5.2 forsøkt å si noe generelt om virkninger av vernebestemmelsene, og overført dette til alternativ 1 og 2.

Eksempelvis har vi vurdert at lavflyging (under 300m) blir forbudt ut i fra de generelle bestemmelsene, uten at vi sikkert vet om et slik forbud faktisk vil bli innført. Kombinert med at flyaktiviteten nærmere grensen enn 5 nautiske mil ikke er tillatt, vil eksempelvis de reelle (negative) virkningene og konsekvensene bli kraftig redusert når det gjelder bruk av luftfartøy, dersom vernebestemmelsene åpner for at lavflyging tillates.

Det viktigste for Forsvaret er allikevel at mulighetene for ferdsel og motorferdsel knyttet til programmerte øvelser opprettholdes i det etablerte øvingsområdet og langs godkjent kjøreløype. Disse områdene er svært viktige å beholde for Forsvaret. Forsvaret kjenner ikke til tilsvarende områder som er like godt egnet til slike formål i regionen.

---

## 8 Referanser

### Litteratur

Direktoratet for naturforvaltning (2001). Friluftsliv i konsekvensutredninger etter plan- og bygningsloven. Håndbok 18-2001.

NOU 2001: 15. Forsvarets områder for lavflyging. Utredning fra et utvalg oppnevnt av Forsvarsdepartementet den 24. september 1998.

NOU 2004: 27. Forsvarets skyte- og øvingsfelt. Hovedrapport fra Det rådgivende utvalg til vurdering av Forsvarets øvingsmuligheter.

Statens vegvesen (2005). Håndbok 140. Konsekvensanalyser (høringsutgave mars 2005).

St meld. nr. 62 (1991-92). Ny landsplan for nasjonalparker og andre større verneområder i Norge.

Forsvarsbygg 2005. Melding om utvidelse av planarbeid med en ny nasjonalpark i Bardu kommune, Sør-dalen - Isdalen nasjonalpark, og forslag til konsekvensutredningsprogram. Merknader fra Forsvarsbygg. Brev av 04.03.2005 til Fylkesmannen i Troms. Ref. nr. 2004/01705-004/FB/810

Forsvarsbygg 2005. Innspill til konsekvensutredning for Forsvaret i forbindelse med ny nasjonalpark i Bardu kommune. Brev av 29.08.2005 til NINA. Ref. nr. 2004/01705-012/FB/810

### Muntlige kilder

Åshild Slåtto Watn, overingeniør Forsvarsbygg  
Ove Andreassen, miljøvernoffiser Troms Garnison  
Lars Sundnes, Alliert treningssenter, Nord (ATS/N).

**Vedlegg 1.**

Forskriftsmal for nye nasjonalparker

Fra håndbok i områdevern og forvaltning nr 17, 2001, utgitt av Direktoratet for naturforvaltning.

Dette er en forskriftsmal som skal spesialtilpasses til de aktuelle forholdene i den nye nasjonalparken.

Kommentarer til forskriftene er skrevet med kusiv tekst i egne bokser.

## I LOVHJEMMEL

I medhold av lov om naturvern av 19. juni 1970 nr 63 § 3, jfr. § 4 og §§ 21, 22 og 23 er et område i kommunene .....  
i .....fylke vernet som nasjonalpark ved kgl. res av ..... Nasjonalparken har fått navnet .....

## § 1 AVGRENSNING

Verneområdet berører følgende gnr/bnr:

.....kommune:

.....kommune:

.....kommune:

Nasjonalparken dekker et totalareal på ca.....km<sup>2</sup>.

Grensene for nasjonalparken fremgår av vedlagte kart i målestokk 1:100.000 (eller større), dattert Miljøverndepartementet.....19.....De nøyaktige grensene for nasjonalparken skal avmerkes i marka. Knekkpunktene skal koordinatfestes.

Forskriften med kart skal oppbevares i kommunene..... hos fylkesmannen i ..... i Direktoratet for naturforvaltning og i Miljøverndepartementet.

## §2 FORMÅL

Formålet med .....nasjonalpark er å bevare et stort og tilnærmet urørt naturområde som sikrer biologisk mangfold med økosystemer, arter og bestander.

(alt. bevare et urørt naturområde med landskapselementer og biologisk mangfold i form av osv. ....

Ivaretagelse av naturen i området er viktig for samisk kultur og næringsutøvelse. Nasjonalparken skal kunne brukes til reindrift.

Allmennheten skal gis anledning til naturopplevelse gjennom utøving av tradisjonelt og enkelt friluftsliv med liten grad av teknisk tilrettelegging.

I formålsbestemmelsen bør områdets egenart/særtrekk fremheves. Likeledes er det i mange nasjonalparker viktig å fremheve kulturminner som landskapselement. Selv om friluftsliv har en sentral posisjon i de fleste nasjonalparker, må det vurderes konkret om friluftsliv skal tas inn som del av verneformålet.

## § 3 VERNEBESTEMMELSER

### 1. Landskapet

#### 1.1 Vern mot inngrep i landskapet

Området er vernet mot inngrep av enhver art, herunder oppføring av bygninger, andre varige eller midlertidige innretninger, gjerder og anlegg, vegbygging, bergverksdrift, vassdragsregulering, graving, utfylling og henleggelse av masse, sprenging og boring, uttak og fjerning av stein, mineraler eller fossiler, drenering og annen form for tørrlegging, nydyrking, bakkeplanering, fremføring av luft- og jordledninger, bygging av bruer og klopper, oppsetting av skilt, merking av stier, løyper o.l. Opplistingen av tiltak er ikke uttømmende.

#### 1.2 Bestemmelsene i pkt. 1.1 er ikke til hinder for:

- vedlikehold av bygninger og som ikke endrer bygningens karakter eller bruk
- vedlikehold av stier, bruer, skilt og liknende i henhold til forvaltningsplan

#### 1.3 Forvaltningsmyndigheten kan gi tillatelse til:

- ombygging og mindre tilbygg til bygninger
- gjenoppføring av bygninger som er ødelagt ved brann eller naturskade
- bygging av bruer og legging av klopper
- oppsetting av skilt og merking av nye stier
- oppsetting av gjerder

1.1 Eksempelifiseringen under dette punktet skal være typiske eksempler på ulovlige inngrep eller tiltak. Oppregningen skal være så konkret som mulig og tilpasses det enkelte verneområde. At oppregningen ikke er uttømmende innebærer et forbud mot liknende inngrep eller tiltak.

1.2 Generelle unntak skal beskrives og avgrenses presist. Det finnes en rekke eksempler på at "lovlige" tiltak gjennomført over en rekke år, samlet innebærer en uheldig påvirkning på landskapet.

Bygningstekniske endringer som tilrettelegger for annen bruk vil normalt være ulovlig, f.eks opprusting av uthus til fritidsbruk. Slike endringer krever også tillatelse etter plan- og bygningsloven.

1.3 Tekniske inngrep skal reguleres svært strengt i en nasjonalpark. Det skal ikke kunne gis tillatelse til noen tiltak som kan redusere området urørthet. Det kan likevel være hensiktsmessig å ta inn en dispensasjonshjemmel for mindre byggetiltak på eksisterende bygninger. Likeledes at det kan gis tillatelse til oppføring av ny bygning hvis en bygning har gått tapt ved brann eller naturskade.

### 2. Plantelivet

#### 2.1 Vern av plantelivet

Vegetasjon, herunder døde busker og trær, skal vernes mot all skade og ødelegging. Planting eller såing av trær og annen vegetasjon er forbudt.

#### 2.2 Bestemmelsen i 2.1. er ikke til hinder for:

- bruk av området til beite
- skånsom bruk av trevirke til bålbrenning
- plukking av bær og matsopp
- plukking av vanlige planter til privat bruk

#### 2.3 Forvaltningsmyndigheten kan gi tillatelse til:

- hogst av ved til hytter, støler og gammer i nasjonalparken.

#### 2.4 Regulering av beiting.

Direktoratet for naturforvaltning kan ved forskrift regulere beiting som kan skade eller ødelegge naturmiljøet.

2.2 Det kan vurderes en mer spesifikk bestemmelse om beite hvis området er svært sårbart el. utsatt for sterkt beitetrykk. En generell fredning av plantelivet gjør at vi må presisere at det et tillatt å plukke bær, sopp mv.

2.3 Områdets beskaffenhet og brukerinteresser må vurderes konkret.

2.4 Bruk av et område til beite vil normalt kunne fortsette som før. Denne bestemmelsen vil imidlertid gjøre det mulig å regulere ny eller endret beitebruk som skader eller ødelegger verneverdiene. Eventuelle konflikter om beitebruk skal forsøkes løst i minnelighet.

### 3. Dyrelivet

3.1 Dyrelivet, herunder hi, reir, hekke-, yngle og gyteplasser er fredet mot skade og unødvendig forstyrrelse. Utsetting av dyr på land og i vatn er forbudt. Kalking i vassdrag må ha særskilt tillatelse.

3.2 Bestemmelsen i pkt 3.1 er ikke til hinder for:

- jakt etter viltovens bestemmelser
- fiske etter lov om laksefisk og innlandsfiske

3.3 Forvaltningsmyndigheten kan gi tillatelse til:

- utsetting av fisk fra lokale fiskestammer hvor dette er gjort tidligere.
- kalking av vatn og elver som er nødvendig for å hindre at en art dør ut. Det skal gjennom forvaltningsplanen fastsettes et referanseområde som ikke kan kalkes.

3.1 Det er i utgangspunktet en generell dyrelivsfredning i nasjonalparken, dvs også fredning av arter som ikke omfattes av viltloven § 2.

3.2 Som hovedregel skal jakt og fiske reguleres av særlovgivningen.

3.3 For områder hvor det er aktuelt med kalking av fiskevatn eller elver er det viktig å sette av et eller flere referanseområder for forskning som ikke blir kalket eller påvirket av kalk gjennom avrenning.

### 4. Kulturminner

#### 4.1 Vern av kulturminner

Kulturminner skal beskyttes mot skade og ødeleggelse. Løse kulturminner kan ikke flyttes eller fjernes.

4.2 Forvaltningsmyndighetene kan gi tillatelse til; restaurering og skjøtsel av kulturminner

4.1 Det er aktuelt med særskilte bestemmelser om kulturminner i de fleste nasjonalparkene. Bestemmelsene om kulturminner endrer imidlertid ikke kulturminnemyndighetens ansvar for ivaretagelse av kulturminner. Ansvaret for kulturminner er tillagt Riksantikvaren og regional kulturminnemyndighet ved fylkeskommunen eller Samisk kulturminneråd..

4.2 All skjøtsel og restaurering av kulturminner skal på forhånd være avklart med kulturminne-myndigheten.

Restaurering eller skjøtsel skal ikke stride mot verneformålet.

## 5. Ferdsel

### 5.1 Generelt om ferdsel

All ferdsel skal skje hensynsfullt og varsomt slik at det ikke skjer skade på naturmiljøet eller kulturminner.

### 5.2 Regulering av organisert ferdsel

Bestemmelsene i denne forskrift er ikke til hinder for tradisjonell turvirksomhet til fots i regi av turistforeninger, skoler, barnehager, ideelle lag og foreninger.

Annen organisert ferdsel og ferdselsformer som kan skade naturmiljøet må ha særskilt tillatelse av forvaltningsmyndigheten, jfr. forvaltningsplan

### 5.3 Sykling og bruk av hest

Sykling og organisert bruk av hest er bare tillatt på veier eller traseer som er godkjent for bruk i forvaltningsplanen.

### 5.4 Regulering av ferdsel

Innenfor nærmere avgrensa deler av nasjonalparken kan Direktoratet for naturforvaltning ved forskrift regulere eller forby ferdsel som kan være til skade for naturmiljøet.

### 5.5 Generelle unntak for ferdsel

Bestemmelsene i punkt 5 gjelder ikke nødvendig ferdsel i forbindelse med militær operativ virksomhet, politi-, rednings-, brannvern-, skjøtsel-, oppsyn og forvaltningsoppgaver.

5.2 Utgangspunktet er naturlivis fri ferdsel i utmark. Restriksjoner på organisert ferdsel er likevel tatt inn for å sikre en dialog mellom brukere og forvaltning og gi forvaltningsmyndigheten en mulighet til å styre ferdselen slik at det ikke oppstår konflikter i forhold til dyreliv eller sårbar natur.

Utviklingen viser at både norske og utenlandske turoperatører i stadig større grad utvikler rise-livstilbud som over tid kan bli en trussel mot verneverdiene. Kontroll med større arrangement og organiserte turer vil derfor kunne forebygge skade på vegetasjon eller forstyrrelse av dyreliv. Unødvendig regulering/kontroll skal unngås.

5.4 Denne bestemmelsen vil kun være aktuell innenfor et avgrenset område hvor ferdsel er en direkte trussel mot verneverdiene. Utarbeidelse og vedtakelse av slik forskrift følger forvaltningslovens bestemmelser.

## 6. Motorferdsel

### 6.1 Forbud mot motorferdsel

Motorferdsel er forbudt på land og vatn, og i lufta under 300 meter.

### 6.2 Bestemmelsen i pkt 5.1 er ikke til hinder for

- motorferdsel i forbindelse med militær operativ virksomhet, politi-, rednings-, brannvern-, skjøtsel-, oppsyns- og forvaltningsoppgaver
- bruk av beltekjøretøy på vinterføre i forbindelse med utøvelse av reindrift

### 6.3 Forvaltningsmyndigheten kan gi tillatelse til:

- øvingskjøring til formål nevnt i pkt 6.2
- bruk av beltekjøretøy på vinterføre i forbindelse med husdyrhold, vedhogst o.l
- bruk av beltekjøretøy på vinterføre eller luftfartøy for transport av varer til hytter og støler
- bruk av beltekjøretøy på vinterføre eller luftfartøy for transport av materialer til vedlikehold og byggearbeid på hytter, klopper o.l.
- bruk av beltegående "elgtrekk" eller luftfartøy til uttransport av elgslakt

6. Lov om motorferdsel gjelder i tillegg til disse bestemmelsene, men gir ikke tillatelser ut over det vernereglene fastsetter. Verneforskriftene endrer ikke grunneiers rett til å nekte/regulere motorferdsel på egen grunn.

6.3 Aktuelle unntak må være gjenstand for en konkret vurdering. Det kan være tilfeller hvor det også må innhentes tillatelse etter lov om motorferdsel.

## 7. Forurensning

### 7.1 Forbud mot forurensning

All bruk av kjemiske midler som kan påvirke naturmiljøet er forbudt. Avfall skal tas med ut av området.

### 7.2 Forvaltningsmyndigheten kan gi tillatelse til:

- bruk av kalk, sand og liknende til snøsmelting
- brenning av avfall

### 7.3 Støy

Bruk av motordrevet modellfly, modellbåt, isbor o.l. er forbudt

7.1 Avrenning fra kalk vil kunne påvirke plante- og dyrelivet i områder hvor slike endringer ikke er ønskelig. Transport av kalk til slike formål vil også generere økt motorferdsel.

7.2 Hovedregelen er at avfall skal tas med ut av området. I noen tilfeller kan det likevel være hensiktsmessig at noe avfall brennes for å redusere transportbehovet. Brenning av avfall krever normalt også tillatelse etter forurensningsloven.

## § 4 GENERELLE DISPENSASJONSBESTEMMELSER

Forvaltningsmyndigheten kan gjøre unntak fra bestemmelsene når formålet med fredningen krever det, for vitenskapelige undersøkelser og arbeid av vesentlig samfunnsmessig betydning, eller i andre særlige tilfeller når dette ikke strider mot formålet med vernet.

Begrepet "arbeid av vesentlig samfunnsmessig betydning" er avgrenset til større tiltak som har nasjonal betydning. Bestemmelsen åpner ikke for tiltak som kun har regional eller lokal betydning.

Unntaket for "andre særlige tilfeller" gjelder forbigående forstyrrelser eller bagatellmessige tiltak - som ikke kommer i konflikt med verneformålet.



## § 5 FORVALTNINGSPLAN MV

Det skal utarbeides en forvaltningsplan med nærmere retningslinjer for forvaltning, skjøtsel, tilrettelegging, informasjon osv. Forvaltningsplanen skal godkjennes av Direktoratet for naturforvaltning.

Forvaltningsmyndigheten kan iverksette tiltak for å fremme formålet med vernet

## § 6 FORVALTNINGSMYNDIGHET

Direktoratet for naturforvaltning fastsetter hvem som er forvaltningsmyndighet for verneforskriften.

Direktoratet for naturforvaltning er delegert myndighet til å fastsette hvem som skal ha forvaltningsansvar for verneområder i Norge.

## § 7 RÅDGIVENDE UTVALG

Forvaltningsmyndigheten kan opprette et rådgivende utvalg for forvaltning av nasjonalparken.

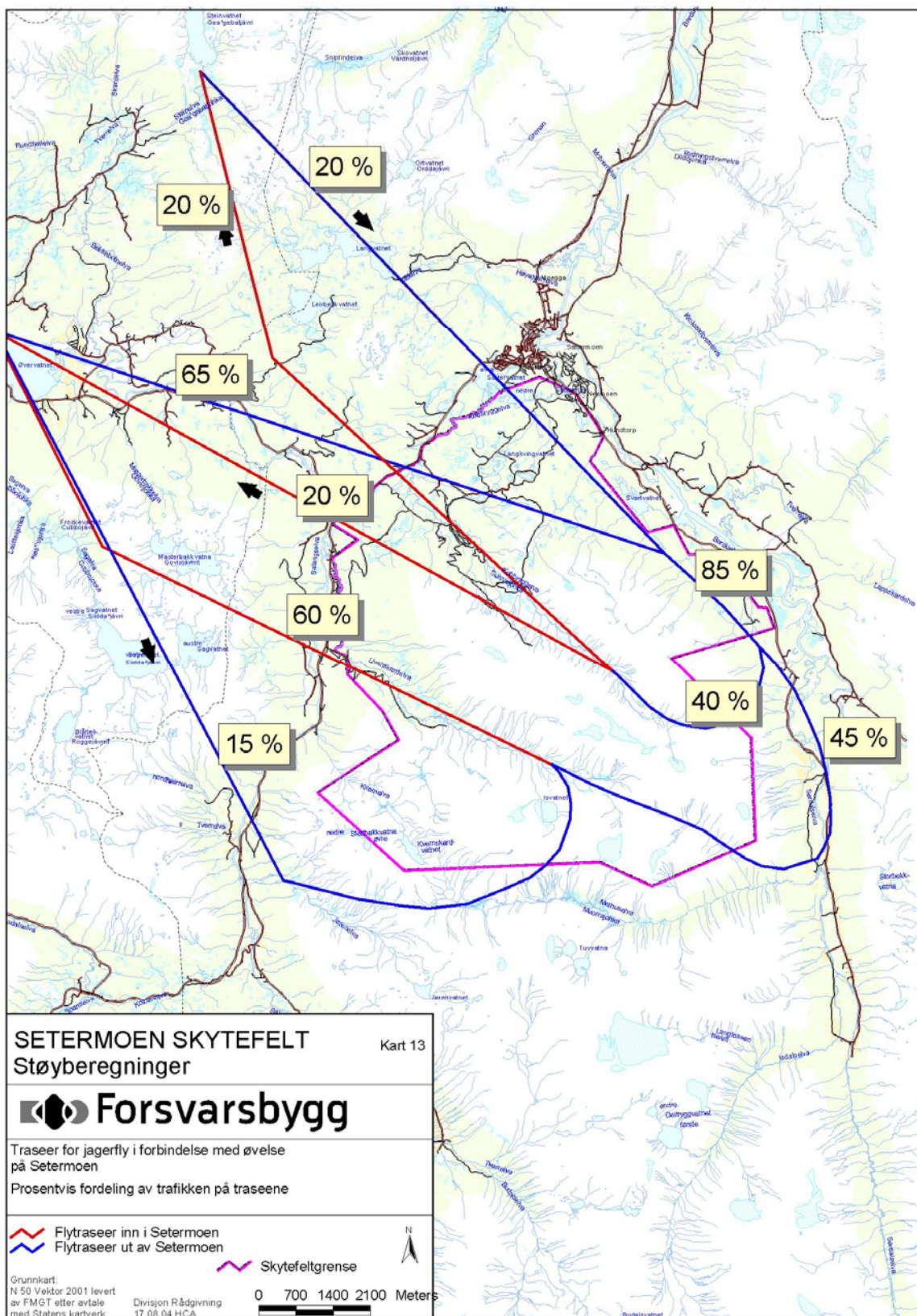
Et rådgivende utvalg skal følge utviklingen i nasjonalparken og bistå forvaltningsmyndigheten med råd og uttalelser i forvaltningsspørsmål. Sammensetningen av slike råd må bl.a vurderes ut fra forvaltningsmessige utfordringer. Rådgivende utvalg bør som hovedregel oppnevnes for hele verneområdet.

## § 8 IKRAFTTREDELSE

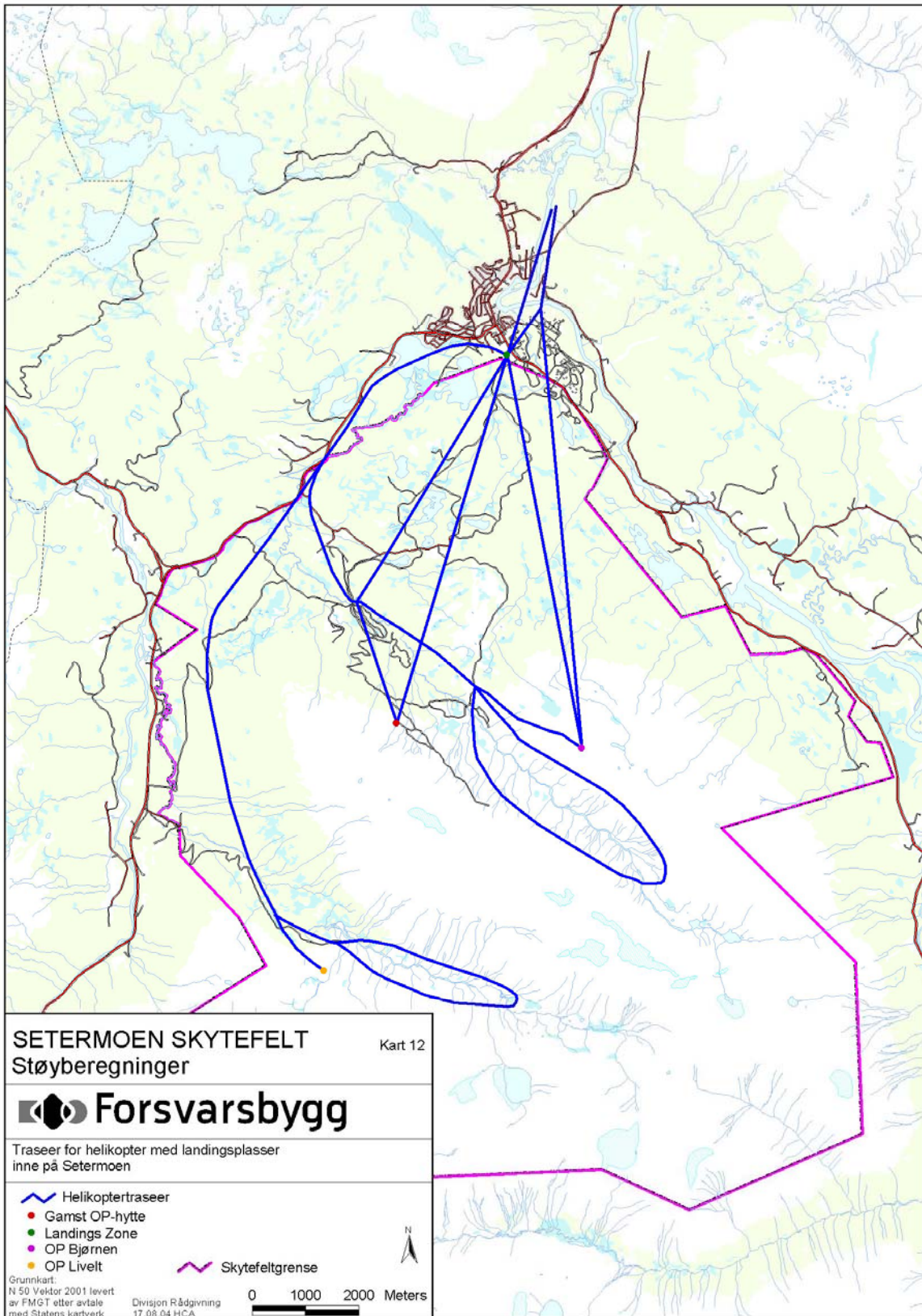
Denne forskrift trer i kraft straks.

Ikrafttredelse av forskriften vil normalt være dato for vernevedtaket, dvs når vedtaket blir truffet av regjeringen ved kgl. res.

**Vedlegg 2: Områder som benyttes til lavflyging.**



**Vedlegg 3:** Områder som benyttes til trening med helikopter.



# NINA Rapport 78

ISSN:1504-3312

ISBN: 82-426-1649-3



## Norsk institutt for naturforskning

NINA Hovedkontor

Postadresse: NO-7485 Trondheim

Besøks/leveringsadresse: Tungasletta 2, NO-7047 Trondheim

Telefon: 73 80 14 00

Telefaks: 73 80 14 01

Organisasjonsnummer: 9500 37 687

<http://www.nina.no>